



THAILAND STEEL OUTLOOK

July 2020

รายงานสถานการณ์อุตสาหกรรมเหล็ก เดือนกรกฎาคม ปี พ.ศ. 2563

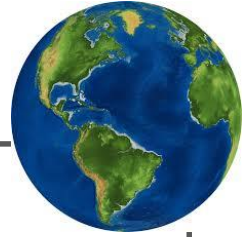
สรุปสถานการณ์อุตสาหกรรมเหล็กโลก

สรุปสถานการณ์อุตสาหกรรมเหล็กไทย



สรุปสถานการณ์อุตสาหกรรมเหล็กโลก

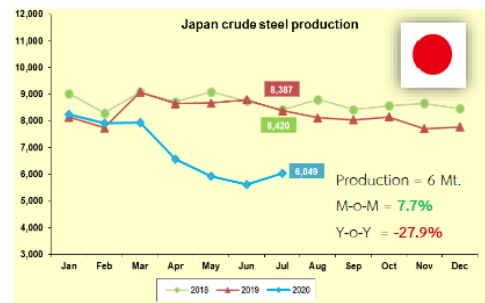
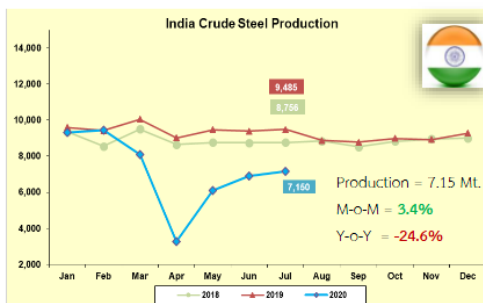
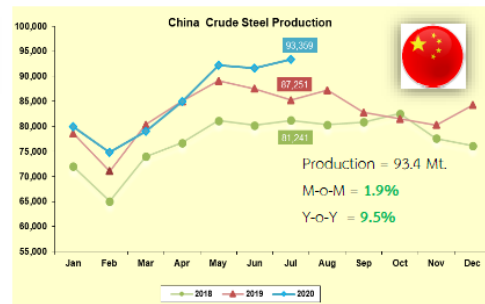
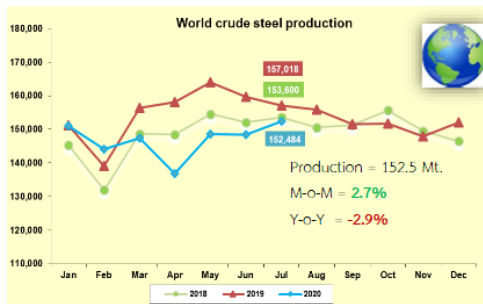
เดือนกรกฎาคม ปี 2563



การผลิตเหล็กดิบของโลก

ยอดการผลิตเหล็กดิบของโลกเดือนกรกฎาคม พ.ศ. 2563 อยู่ที่ 152.5 ล้านตัน ปรับตัวลดลง ร้อยละ 2.9 เมื่อเทียบกับช่วงเวลาเดียวกันของปีก่อน ประเทศจีนผู้ผลิตเหล็กดิบรายใหญ่ที่สุดของโลกมียอดการผลิตเหล็กดิบในเดือนกรกฎาคม อยู่ที่ 93.4 ล้านตัน โดยการผลิตเพิ่มขึ้นเมื่อเทียบกับช่วงเดียวกันของปีก่อน ร้อยละ 9.5 สำหรับยอดการผลิตเหล็กดิบของประเทศอินเดียในเดือนกรกฎาคม อยู่ที่ 7.2 ล้านตัน หดตัวร้อยละ 24.6 เมื่อเทียบกับช่วงเดียวกันของปีก่อน และยอดการผลิตเหล็กดิบของประเทศญี่ปุ่น อยู่ที่ 6 ล้านตัน ปรับตัวลดลงร้อยละ 27.9 เมื่อเทียบกับช่วงเดียวกันของปีก่อน

ในเดือนกรกฎาคม 2563 พบว่า ผลผลิตเหล็กดิบมีการผลิตหดตัวเกือบทุกภูมิภาคทั่วโลก เมื่อเทียบกับช่วงเดียวกันของปีก่อนหน้า ยกเว้น ในภูมิภาคเอเชีย (รวมจีน) ภูมิภาคอเมริกาใต้ (South America) และภูมิภาคโอเชียเนีย (Oceania) ที่มีการผลิตเหล็กดิบขยายตัวเพิ่มขึ้น การระบาดของโคโรนาไวรัสในหลายประเทศ ยังคงเป็นปัจจัยหลักที่กดดันภาคการผลิตของอุตสาหกรรมต่อเนื่องในหลายภูมิภาคทั่วโลก ส่งผลให้อุปสงค์และการผลิตเหล็กดิบของโลกให้ยังคงปรับลดลง



Source: World Steel Association

สรุปสถานการณ์ด้านราคา



ราคาผลิตภัณฑ์เหล็กของจีน

ภาพรวมราคาเหล็กในประเทศจีน ในช่วงสัปดาห์สุดท้ายของเดือนสิงหาคม พ.ศ. 2563 ราคาผลิตภัณฑ์เหล็กทรงแบนปรับตัวขึ้นทุกผลิตภัณฑ์ โดยราคาผลิตภัณฑ์เหล็กแผ่นรีดร้อน (HRC) ราคาเหล็กแผ่นรีดเย็น (CRC) และราคาเหล็กแผ่นเคลือบสังกะสีแบบจุ่มร้อน (HDG) ปรับตัวขึ้นร้อยละ 6.5 ร้อยละ 5.6 และร้อยละ 3.6 เมื่อเทียบกับช่วงเดียวกันของเดือนก่อนหน้า มีราคาเฉลี่ยอยู่ที่ประมาณ 583 ดอลลาร์สหรัฐฯ ต่อตัน 633 ดอลลาร์สหรัฐฯ ต่อตัน และ 643 ดอลลาร์สหรัฐฯ ต่อตัน ตามลำดับ

ราคาผลิตภัณฑ์เหล็กทรงยาวของจีน ในช่วงสัปดาห์สุดท้ายของเดือนสิงหาคม พ.ศ. 2563 ราคามีการปรับขึ้นทุกผลิตภัณฑ์ ราคาบิลเล็ต (Billet) ราคาเหล็กเส้น (Rebar) และราคาเหล็กถวด (Wire rod) ปรับตัวเพิ่มขึ้นร้อยละ 2.7 ร้อยละ 1.7 และร้อยละ 3.5 เมื่อเทียบกับช่วงเดียวกันของเดือนก่อน มีราคาเฉลี่ยอยู่ที่ 500 ดอลลาร์สหรัฐฯ ต่อตัน 519 ดอลลาร์สหรัฐฯ ต่อตัน และ 543 ดอลลาร์สหรัฐฯ ต่อตัน ตามลำดับ ราคาในประเทศจีนที่ปรับขึ้นเป็นผลจากการที่เศรษฐกิจของจีนที่ฟื้นตัวจากการระบาดของไวรัส รวมถึงการที่รัฐบาลมีนโยบายการกระตุ้นเศรษฐกิจ ทำให้มีการดำเนินกิจกรรมทางเศรษฐกิจเพิ่มขึ้น ทำให้อุปสงค์ของเหล็กภายในประเทศปรับตัวเพิ่มขึ้นอย่างแข็งแกร่งส่งผลให้ราคาปรับเพิ่มขึ้น

กราฟแสดงราคาผลิตภัณฑ์เหล็กของจีนในช่วงสัปดาห์สุดท้ายของเดือนสิงหาคม 2563



Source: Steel Business Briefing

ข้อมูลในรายงาน สิ่งพิมพ์ และเว็บไซต์ที่ได้จัดทำขึ้นมาจากแหล่งข้อมูลที่เชื่อถือได้ อย่างไรก็ตาม สถาบันเหล็กและเหล็กกล้าแห่งประเทศไทยไม่รับประกันความถูกต้อง ครบถ้วนและพอเพียงของข้อมูลเหล่านี้ ความเห็นหรือการคาดการณ์ใดๆ ต่อเหตุการณ์ในอนาคตอาจแตกต่างจากเหตุการณ์ที่เกิดขึ้นจริง นอกจากนี้ สถาบันเหล็กและเหล็กกล้าแห่งประเทศไทยขอสงวนสิทธิในการเปลี่ยนแปลงและแก้ไขข้อมูล รวมถึงความเห็นและการประมาณการใดๆ โดยไม่ต้องแจ้งล่วงหน้า

สรุปสถานการณ์ด้านราคา



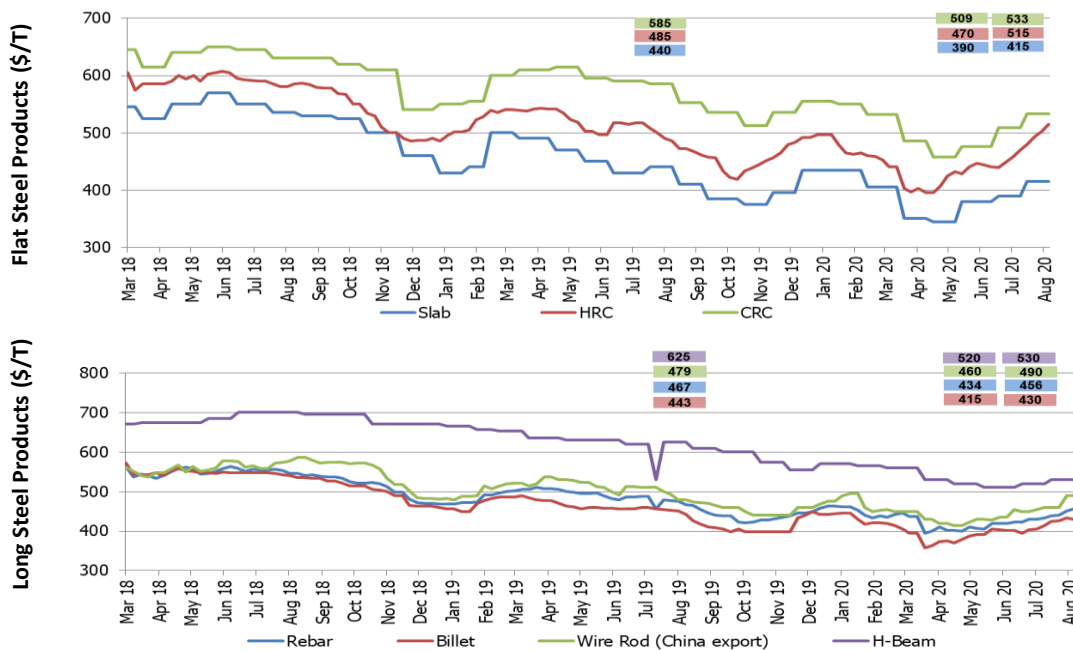
ราคาผลิตภัณฑ์เหล็กในตลาดเอเชีย

ภาพรวมราคาเหล็กในเอเชีย ในช่วงสัปดาห์สุดท้ายของเดือนสิงหาคม พ.ศ. 2563 พบว่า ราคาผลิตภัณฑ์เหล็กปรับตัวขึ้นทุกผลิตภัณฑ์ตามทิศทางราคาเหล็กในประเทศจีน โดยผลิตภัณฑ์เหล็กทรงแบนปรับขึ้นทุกผลิตภัณฑ์ ราคาเหล็กแผ่นหนา (Slab) ราคาเหล็กแผ่นรีดร้อน (HRC) และเหล็กแผ่นรีดเย็น (CRC) ในตลาดเอเชีย ราคาปรับตัวเพิ่มขึ้น ร้อยละ 6.4 ร้อยละ 10.1 และ ร้อยละ 4.7 เมื่อเทียบกับช่วงเดียวกันของเดือนก่อน มีราคาเฉลี่ยอยู่ที่ 415 ดอลลาร์สหรัฐฯ ต่อดัน 503 ดอลลาร์สหรัฐฯ ต่อดัน และ 533 ดอลลาร์สหรัฐฯ ต่อดัน ตามลำดับ

ราคาผลิตภัณฑ์เหล็กทรงยาวราคาในตลาดเอเชียมีการปรับขึ้นทุกผลิตภัณฑ์เช่นกัน โดยราคาเหล็กเส้น (Rebar) ราคาบิลเล็ต (Billet) ราคาเหล็กหลอด (Wire rod) และราคาเหล็กเอชบีเอ็ม (H-beam) ปรับตัวขึ้น ร้อยละ 4.9 ร้อยละ 6.9 ร้อยละ 7.7 และร้อยละ 1.9 เมื่อเทียบกับช่วงเดียวกันของเดือนก่อน มีราคาเฉลี่ยอยู่ที่ 451 ดอลลาร์สหรัฐฯ ต่อดัน 433 ดอลลาร์สหรัฐฯ ต่อดัน 490 ดอลลาร์สหรัฐฯ ต่อดัน และ 530 ดอลลาร์สหรัฐฯ ต่อดัน ตามลำดับ

ความเคลื่อนไหววัตถุดิบในตลาดเอเชีย (East Asia Import) ในช่วงสัปดาห์สุดท้ายของเดือนสิงหาคม 2563 พบว่าราคาวัตถุดิบที่มีการปรับตัวเพิ่มขึ้น คือ ราคาเศษเหล็ก (Scrap) และราคาสินแร่เหล็ก (Iron Ore) ปรับเพิ่มขึ้น ร้อยละ 1.3 และร้อยละ 9 เมื่อเทียบกับช่วงเดียวกันของเดือนก่อน มีราคาเฉลี่ยอยู่ที่ 281 ดอลลาร์สหรัฐฯ ต่อดัน และ 141 ดอลลาร์สหรัฐฯ ต่อดัน ตามลำดับ ในขณะที่ราคาถ่านหินโค้ก (Hard Coking Coal) ปรับตัวลดลง ร้อยละ 4.3 เมื่อเทียบกับช่วงเดียวกันของเดือนก่อน มีราคาเฉลี่ยอยู่ที่ 107 ดอลลาร์สหรัฐฯ ต่อดัน

กราฟแสดงราคาผลิตภัณฑ์เหล็กของเอเชียในช่วงสัปดาห์สุดท้ายของเดือนสิงหาคม 2563



Source: Steel Business Briefing

ข้อมูลในรายงาน สิ่งพิมพ์ และเว็บไซต์ที่ได้จัดทำขึ้นมาจากแหล่งข้อมูลที่เชื่อถือได้ อย่างไรก็ตาม สถาบันเหล็กและเหล็กกล้าแห่งประเทศไทยไม่รับประกันความถูกต้อง ครบถ้วนและพอเพียงของข้อมูลเหล่านั้น ความเห็นหรือการคาดการณ์ใดๆ ต่อเหตุการณ์ในอนาคตอาจแตกต่างจากเหตุการณ์ที่จะเกิดขึ้นจริง นอกจากนี้ สถาบันเหล็กและเหล็กกล้าแห่งประเทศไทยขอสงวนสิทธิในการเปลี่ยนแปลงและแก้ไขข้อมูล รวมถึงความเห็นและการประมาณการใดๆ โดยไม่ต้องแจ้งล่วงหน้า

รายงานสถานการณ์อุตสาหกรรมเหล็ก เดือนกรกฎาคม ปี พ.ศ. 2563

สรุปสถานการณ์อุตสาหกรรมเหล็กโลก

สรุปสถานการณ์อุตสาหกรรมเหล็กไทย



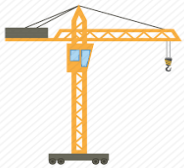
สรุปสถานการณ์อุตสาหกรรมเหล็กไทย

สถานการณ์การผลิตเหล็กของไทย



การผลิตเหล็กของไทยเดือนกรกฎาคม พ.ศ. 2563 ยอดการผลิตเหล็กดิบรวมของไทย อยู่ที่ 341,995 ตัน ปรับตัวลดลงร้อยละ 7.3 เมื่อเทียบกับช่วงเดียวกันของปีก่อน สำหรับยอดการผลิตเหล็กสำเร็จรูปของไทยเดือนกรกฎาคม พ.ศ.2563 อยู่ที่ 657,604 ตัน ปรับตัวลดลง ร้อยละ 3.3 เมื่อเทียบกับช่วงเวลาเดียวกันของปีที่ผ่านมา จำแนกเป็นการผลิตเหล็กทรงยาว อยู่ที่ 439,488 ตัน หดตัวลง ร้อยละ 3.4 เมื่อเทียบกับช่วงเวลาเดียวกันของปีที่ผ่านมา โดยการผลิตเหล็กเส้นและเหล็กโครงสร้างรูปพรรณรีดร้อน (Bar & HR section) อยู่ที่ 344,77 ตัน หดตัวลงร้อยละ 13.9 เมื่อเทียบกับช่วงเดียวกันของปีก่อน และการผลิตเหล็กลวด (Wire rod) อยู่ที่ 94,711 ตัน ขยายตัว ร้อยละ 73.3 เมื่อเทียบกับช่วงเดียวกันของปีก่อน

การผลิตเหล็กทรงแบนในเดือนกรกฎาคม พ.ศ. 2563 อยู่ที่ 218,116 ตัน ปรับตัวลดลง ร้อยละ 3.1 เมื่อเทียบกับช่วงเวลาเดียวกันของปีที่ผ่านมา การผลิตเหล็กแผ่นหนา (HR Plate) อยู่ที่ 9,390 ตัน คงที่เมื่อเทียบกับช่วงเดียวกันของปีก่อน การผลิตเหล็กแผ่นรีดร้อน (HR coil/sheet) อยู่ที่ 208,726 ตัน ลดลง ร้อยละ 3.2 เมื่อเทียบกับช่วงเดียวกันของปีก่อน และการผลิตเหล็กแผ่นรีดเย็น (CR sheet) อยู่ที่ 122,075 ตัน หดตัวลงร้อยละ 31.1 เมื่อเทียบกับช่วงเดียวกันของปีก่อน



ยอดการบริโภคเหล็กสำเร็จรูปของไทย

การบริโภคเหล็กสำเร็จรูปของไทย เดือนกรกฎาคม พ.ศ. 2563 อยู่ที่ 1.6 ล้านตัน ปรับตัวลดลง ร้อยละ 6 เมื่อเทียบกับช่วงเวลาเดียวกันของปีที่ผ่านมา จำแนกเป็นการบริโภคผลิตภัณฑ์เหล็กทรงยาว 618,236 ตัน หดตัวร้อยละ 3.6 เมื่อเทียบกับช่วงเวลาเดียวกันของปีก่อน โดยการบริโภคเหล็กเส้นและเหล็กโครงสร้างรูปพรรณรีดร้อน (Bar & HR section) ลดลงร้อยละ 19.2 เมื่อเทียบกับช่วงเดียวกันของปีก่อน มีการบริโภคอยู่ที่ 347,705 ตัน และการบริโภคเหล็กลวด (Wire rod) มีปริมาณอยู่ที่ 237,704 ตัน ปรับเพิ่มขึ้น ร้อยละ 35.5 เมื่อเทียบกับช่วงเดียวกันของปีก่อน

การบริโภคผลิตภัณฑ์เหล็กทรงแบนอยู่ที่ประมาณ 980,290 ตัน หดตัวลดลง ร้อยละ 7.4เมื่อเทียบกับช่วงเวลาเดียวกันของปีก่อน การบริโภคเหล็กแผ่นหนา (HR Plate) อยู่ที่ 21,514 ตัน ปรับลดลงร้อยละ 48.5 เมื่อเทียบกับช่วงเวลาเดียวกันของปีก่อน การบริโภคเหล็กแผ่นรีดร้อน (HR coil/sheet) อยู่ที่ 442,743 ตัน หดตัวร้อยละ 25 เมื่อเทียบกับช่วงเวลาเดียวกันของปีก่อน และการบริโภคเหล็กแผ่นรีดเย็น (CR Sheet) อยู่ที่ 201,833 ตัน หดตัวร้อยละ 33.5 เมื่อเทียบกับช่วงเดียวกันของปีก่อนหน้า

Source: ISIT Analysis

ข้อมูลในรายงาน สิ่งพิมพ์ และเว็บไซต์ที่ได้จัดทำขึ้นมาจากแหล่งข้อมูลที่เชื่อถือได้ อย่างไรก็ตาม สถาบันเหล็กและเหล็กกล้าแห่งประเทศไทยไม่รับประกันความถูกต้อง ครบถ้วนและพอเพียงของข้อมูลเหล่านี้ ความเห็นหรือการคาดการณ์ใดๆ ต่อเหตุการณ์ในอนาคตอาจแตกต่างจากเหตุการณ์ที่จะเกิดขึ้นจริง นอกจากนี้ สถาบันเหล็กและเหล็กกล้าแห่งประเทศไทยขอสงวนสิทธิ์ในการเปลี่ยนแปลงและแก้ไขข้อมูล รวมถึงความเห็นและการประมาณการใดๆ โดยไม่ต้องแจ้งล่วงหน้า

สรุปสถานการณ์อุตสาหกรรมเหล็กไทย



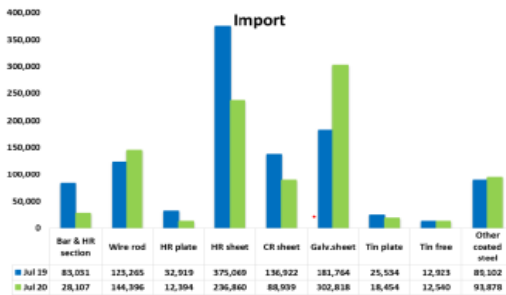
การนำเข้าผลิตภัณฑ์เหล็ก

การนำเข้าผลิตภัณฑ์เหล็กทั้งหมดของไทย เดือนกรกฎาคม พ.ศ. 2563 อยู่ที่ 1,476,914 ตัน ปรับตัวลดลง ร้อยละ 13.5 เมื่อเทียบกับช่วงเวลาเดียวกันของปีที่ผ่านมา จำแนกเป็น (1) การนำเข้าวัตถุดิบ 133,277 ตัน เพิ่มขึ้น ร้อยละ 69.5 เมื่อเทียบกับช่วงเวลาเดียวกันของปีก่อน (2) การนำเข้าผลิตภัณฑ์เหล็กสำเร็จรูปอยู่ที่ 333,979 ตัน หดตัวร้อยละ 31 เมื่อเทียบกับช่วงเวลาเดียวกันของปีก่อน และ (3) การนำเข้าผลิตภัณฑ์เหล็กสำเร็จรูปอยู่ที่ 1,009,658 ตัน หดตัวลง ร้อยละ 11.8 เมื่อเทียบกับช่วงเวลาเดียวกันของปีก่อน

โดยการนำเข้าผลิตภัณฑ์เหล็กทรงยาว อยู่ที่ 215,510 ตัน ปรับลดลงร้อยละ 17.4 เมื่อเทียบกับช่วงเวลาเดียวกันของปีที่ผ่านมา โดยการนำเข้าเหล็กเส้นและเหล็กโครงสร้างรูปพรรณรีดร้อน (Bar & HR section) อยู่ที่ 28,107 ตัน ลดลงร้อยละ 66.1 เมื่อเทียบกับช่วงเวลาเดียวกันของปีที่ผ่านมา และการนำเข้าเหล็กหลอด (Wire rod) อยู่ที่ 144,396 ตัน ขยายตัวร้อยละ 17.1 เมื่อเทียบกับช่วงเวลาเดียวกันของปีที่ผ่านมา

การนำเข้าผลิตภัณฑ์เหล็กทรงแบน อยู่ที่ 794,146 ตัน ปรับตัวลดลง ร้อยละ 10.2 เมื่อเทียบกับช่วงเวลาเดียวกันของปีก่อน โดยการนำเข้าเหล็กแผ่นหน้ารีดร้อน (HR Plate) เหล็กแผ่นรีดร้อน (HR coil/sheet) และเหล็กแผ่นรีดเย็น (CRC) อยู่ที่ 12,394 ตัน 236,860 ตัน และ 88,939 ตัน ปรับลดลงร้อยละ 62.4 ร้อยละ 36.8 และร้อยละ 35 เมื่อเทียบกับช่วงเดียวกันของปีที่ผ่านมา ตามลำดับ ส่วนการนำเข้าเหล็กแผ่นเคลือบสังกะสี (Galvanized sheet) ในเดือนนี้ปรับเพิ่มขึ้น ร้อยละ 66.6 เมื่อเทียบกับช่วงเดียวกันของปีที่ผ่านมา มีปริมาณการนำเข้าอยู่ที่ 302,818 ตัน

ผลิตภัณฑ์ที่มีการนำเข้ามากที่สุด ได้แก่ เหล็กแผ่นเคลือบสังกะสี (Galvanized sheet) เหล็กแผ่นรีดร้อนชนิดม้วน/แผ่น (HR coil/sheet) และเหล็กหลอด (Wire rod)



Unit '000 tonne	July		% Y-o-Y
	2019	2020	
Raw Material	79	133	↑ 69.5%
Semi-Finished Steel Product	484	334	↓ -31.0%
Finished Steel Product	1,145	1,010	↓ -11.8%
Total Steel Product	1,708	1,477	↓ -13.5%

Source: Customs and ISIT Analysis

สรุปสถานการณ์อุตสาหกรรมเหล็กไทย



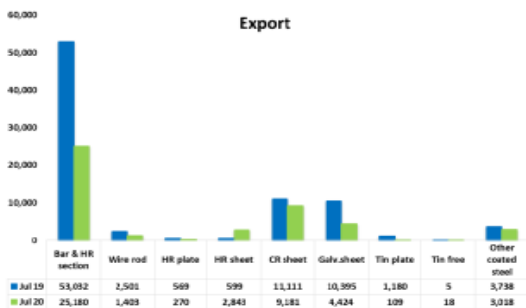
การส่งออกผลิตภัณฑ์เหล็ก

การส่งออกผลิตภัณฑ์เหล็กของไทย เดือนกรกฎาคม พ.ศ. 2563 อยู่ที่ 95,195 ตัน ลดลง ร้อยละ 42.3 เมื่อเทียบกับช่วงเวลาเดียวกันของปีก่อน จำแนกเป็น (1) การส่งออกวัตถุดิบ 22,810 ตัน หดตัวลง ร้อยละ 25.8 เมื่อเทียบกับช่วงเวลาเดียวกันกับปีก่อน (2) การส่งออกผลิตภัณฑ์สำเร็จรูป อยู่ที่ 3,655 ตัน ปรับตัวลดลง ร้อยละ 59.3 เมื่อเทียบกับช่วงเวลาเดียวกันของปีก่อน และ (3) การส่งออกผลิตภัณฑ์เหล็กสำเร็จรูปอยู่ที่ 68,730 ตัน ลดลงร้อยละ 45.1 เมื่อเทียบกับช่วงเวลาเดียวกันของปีก่อน

การส่งออกผลิตภัณฑ์ทรงยาวอยู่ที่ 36,762 ตัน หดตัวลงร้อยละ 50.8 เมื่อเทียบกับช่วงเวลาเดียวกันของปีที่ผ่านมา โดยการส่งออกเหล็กเส้นและเหล็กโครงสร้างรูปพรรณรีดร้อน (Bar & HR section) อยู่ที่ 25,180 ตัน ปรับตัวลดลง ร้อยละ 52.5 เมื่อเทียบกับช่วงเวลาเดียวกันของปีที่ผ่านมา และการส่งออกเหล็กหลอด (Wire rod) อยู่ที่ 1,403 ตัน ปรับลดลงร้อยละ 43.9 เมื่อเทียบกับช่วงเวลาเดียวกันของปีที่ผ่านมา

การส่งออกผลิตภัณฑ์ทรงแบน อยู่ที่ 31,972 ตัน ปรับลดลง ร้อยละ 36.6 เมื่อเทียบกับช่วงเวลาเดียวกันของปีที่ผ่านมา โดยการส่งออกเหล็กแผ่นหน้ารีดร้อน (HR plate) เหล็กแผ่นรีดเย็น (CR sheet) และเหล็กแผ่นเคลือบสังกะสี (Galvanized sheet) ปรับตัวลดลง ร้อยละ 52.5 ร้อยละ 17.4 และร้อยละ 57.4 เมื่อเทียบกับช่วงเวลาเดียวกันของปีที่ผ่านมา มีปริมาณการส่งออกอยู่ที่ 270 ตัน 9,181 ตัน และ 4,424 ตัน ตามลำดับ ในขณะที่การส่งออกเหล็กแผ่นรีดร้อน (HR sheet) อยู่ที่ 2,843 ตัน ขยายตัวเพิ่มขึ้น ร้อยละ 374.6 เมื่อเทียบกับช่วงเวลาเดียวกันของปีที่ผ่านมา

โดยผลิตภัณฑ์ที่มีการส่งออกมากที่สุด ได้แก่ เหล็กเส้นและโครงสร้างรูปพรรณรีดร้อน (Bar & HR Section) ท่อเหล็กเชื่อมตะเข็บ (Welded pipe) และเหล็กแผ่นรีดเย็น (CR sheet)



Unit '000 tonne	July		% Y-o-Y
	2019	2020	
Raw Material	31	23	↓ -25.8%
Semi-Finished Steel Product	9	4	↓ -59.3%
Finished Steel Product	125	69	↓ -45.1%
Total Steel Product	165	95	↓ -42.3%

Source: Customs and ISIT Analysis

ข้อมูลในรายงาน สิ่งพิมพ์ และเว็บไซต์ที่ได้จัดทำขึ้นมาจากแหล่งข้อมูลที่สามารถเข้าถึงได้อย่างไรก็ตาม สถาบันเหล็กและเหล็กกล้าแห่งประเทศไทยไม่รับประกันความถูกต้อง ครบถ้วนและพอเพียงของข้อมูลเหล่านี้ ความเห็นหรือการคาดการณ์ใดๆ ต่อเหตุการณ์ในอนาคตอาจแตกต่างจากเหตุการณ์ที่จะเกิดขึ้นจริง นอกจากนี้ สถาบันเหล็กและเหล็กกล้าแห่งประเทศไทยขอสงวนสิทธิ์ในการเปลี่ยนแปลงและแก้ไขข้อมูล รวมถึงความเห็นและการประมาณการใดๆ โดยไม่ต้องแจ้งล่วงหน้า

สรุปสถานการณ์อุตสาหกรรมเหล็กไทย

Total Apparent Finished Steel Consumption (unit in tonne)

Jul 20			Production	%y-o-y change	Import	%y-o-y change	Export	%y-o-y change	Consumption	%y-o-y change		
Total Apparent Finished Steel Consumption			657,604	-3.3%	1,009,656	-11.8%	68,734	-45.1%	1,598,526	-6.0%		
Long Product Finished Steel Consumption			439,488	-3.4%	215,510	-17.4%	36,762	-50.8%	618,236	-3.6%		
Long Product	Bar	Carbon steel	344,778	-13.9%	6,293	-72.5%	7,604	-66.7%	347,705	-19.2%		
		Stainless steel			260	-21.5%	13	-93.4%				
		Alloy steel			15,715	-68.0%	1,486	-48.6%				
	HR section	Carbon steel			5,561	-47.2%	16,076	-40.6%				
		Stainless steel			243	35.8%	1	-				
		Alloy steel			35	66.7%	-	-				
	Wire rod	Carbon steel	94,711	73.3%	57,927	30.3%	1,039	-47.8%	237,704	35.5%		
		Stainless steel			3,472	-24.6%	1	-95.7%				
		Alloy steel			82,997	11.8%	363	-25.6%				
	Cold-drawn bar				4,368	-30.3%	1,127	-46.2%				
	Steel wire				19,458	-19.5%	7,439	-37.5%				
	Seamless pipe				19,181	-20.8%	1,613	-69.0%				
	Flat Product Finished Steel Consumption			218,116	-3.1%	794,146	-10.2%	31,972	-36.6%	980,290	-7.4%	
Flat Product	HR plate	Carbon steel	9,390	0.0%	9,558	-43.6%	84	-83.4%	21,514	-48.5%		
		Stainless steel			1,551	45.1%	130	828.6%				
		Alloy steel			1,285	-91.4%	56	12.0%				
	HR coil/sheet	Carbon steel	208,726	-3.2%	87,912	-55.7%	213	-59.3%	442,743	-25.0%		
		Carbon steel P&O			17,135	-76.2%	20	0.0%				
		Stainless steel			24,953	85.3%	2,585	5,519.6%				
	Alloy steel	106,860	17.0%	25	150.0%							
	CR sheet	Carbon steel	122,075	-31.3%	57,411	-41.1%	3,733	-23.6%			201,833	-33.5%
		Stainless steel			10,652	-27.2%	5,389	-10.0%				
		Alloy steel			20,876	-15.9%	59	-74.8%				
	Coated	Galv.sheet (HDG)	50,728	-43.8%	293,442	70.2%	3,880	-61.2%	349,122	33.4%		
		Galv.sheet (EG)			9,376	0.7%	544	37.0%				
		Tin plate	7,286	38.3%	18,454	-27.7%	109	-90.8%	25,631	-13.5%		
		Tin free	12,154	25.0%	12,540	-3.0%	18	260.0%	24,676	9.0%		
	Other coated steel	37,908	10.0%	93,878	5.4%	3,018	-19.3%	128,768	7.5%			
Cold-formed section				585	-54.0%	770	-15.6%					
Welded pipe				27,678	-3.6%	11,339	-48.3%					

Remark : Apparent Steel Production accounted only hot-rolled steel product

Remark : highlighted figures are estimated.

Jul 20			Production	%y-o-y change	Import	%y-o-y change	Export	%y-o-y change	Consumption	y-o-y change
Apparent Crude Steel Consumption			341,995	-7.3%	333,981	-31.0%	3,892	-56.7%	672,084	-20.3%
Ingot	Carbon Steel				2	-60.0%	0	-100.0%		
	Stainless steel				-	-100.0%	0	-		
	Alloy steel				-	-	238	-		
Semi Product	Billet				184,624	52.0%	2,083	-65.3%	672,320	-20.3%
	Slab				71,077	-67.6%	26	-86.5%		
	Billet/Slab C >= 0.25%	341,995	-7.3%	50,935	-49.0%	1,482	-37.4%			
	Other Semi				27,343	-36.9%	63	-84.9%		

Source: ISIT Analysis

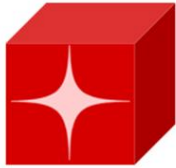
ข้อมูลในรายงาน สิ่งพิมพ์ และเว็บไซต์ที่ได้จัดทำขึ้นมาจากแหล่งข้อมูลที่เชื่อถือได้ อย่างไรก็ตาม สถาบันเหล็กและเหล็กกล้าแห่งประเทศไทยไม่รับประกันความถูกต้อง ครบถ้วนและพอเพียงของข้อมูลเหล่านี้ ความเห็นหรือการคาดการณ์ใดๆ ต่อเหตุการณ์ในอนาคตอาจแตกต่างจากเหตุการณ์ที่จะเกิดขึ้นจริง นอกจากนี้ สถาบันเหล็กและเหล็กกล้าแห่งประเทศไทยขอสงวนสิทธิในการเปลี่ยนแปลงและแก้ไขข้อมูล รวมถึงความเห็นและการประมาณการใดๆ โดยไม่ต้องแจ้งล่วงหน้า

สรุปสถานการณ์อุตสาหกรรมเหล็กไทย

Iron and Steel Institute of Thailand									
Summary of Import to and Export from Thailand, group by product class, Period: April 2019									
Product Class / Description	Import (Exchange rate = THB/USD)				Accumulated YTM Qty (Tonne)	Export (Exchange rate = THB/USD)			
	Jul 20			Qty (Tonne)		Jul 20			Accumulated YTM Qty (Tonne)
	Qty (Tonne)	Value (THB) Note: CIF	Avg. price (THB/Tonne)			Qty (Tonne)	Value (THB) Note: FOB	Avg. price (THB/Tonne)	
100 - Iron Products	13,448	222,989,391	16,582	137,795	1,511	47,886,765	31,702	16,041	
110 - Pig Iron	13,416	222,560,600	16,589	134,683	1,490	47,772,186	32,052	15,082	
120 - DRI	0	0	0	3,042	0	123	123,000	0	
130 - HBI	31	428,791	13,703	67	20	114,456	5,700	958	
200 - Ferro Alloys	5,149	201,088,756	39,054	50,378	247	21,163,731	85,536	5,315	
210 - Ferro-chromium	876	28,334,998	32,333	6,100	0	0	0	22	
220 - Ferro-manganese	757	26,545,576	35,062	6,260	0	7,000	17,500	41	
230 - Ferro-silico-manganese	1,441	40,921,992	28,394	16,866	0	0	0	567	
240 - Ferro-silicon	1,456	52,519,406	36,076	18,256	235	9,541,819	40,569	4,563	
250 - Other	619	52,766,784	85,303	2,892	12	11,614,912	982,317	122	
300 - Crude Steel Products	333,981	4,032,571,622	12,074	1,763,668	3,893	61,324,093	15,751	63,042	
310 - Ingots	2	405,802	192,050	51	239	2,530,743	10,608	16,498	
311 - Carbon Steel	2	403,012	191,455	23	0	103,301	346,648	0	
312 - Stainless Steel	0	2,790	348,750	9	0	0	0	0	
313 - Other (Alloy Steel)	0	0	0	20	238	2,427,442	10,188	16,497	
380 - Semi-Finished Steel	333,979	4,032,165,820	12,073	1,763,617	3,655	58,793,350	16,087	46,544	
381 - Billet	184,624	2,166,228,513	11,733	789,189	2,083	26,567,560	12,752	33,588	
382 - Slab	71,077	842,090,077	11,848	463,170	26	935,774	36,691	461	
383 - Other (e.g. bloom, beam-blanks)	27,337	400,030,323	14,633	144,832	57	6,471,442	113,421	1,244	
384 - Semi-finished : C>= 0.25	50,935	622,885,190	12,229	366,282	1,482	24,537,133	16,554	11,168	
385 - Other (e.g. stainless, alloy steel)	6	931,717	165,815	141	6	281,441	43,961	83	
400 - Hot-rolled Steel Products	421,758	7,777,797,432	18,441	2,844,895	29,695	622,136,317	20,951	241,906	
410 - Rails & Accessories	395	15,964,278	40,421	9,712	114	6,261,828	54,966	2,230	
420 - Steel Sheet Piles	3,002	48,788,617	16,250	9,032	1,194	21,302,662	17,842	6,813	
430 - Sections	2,443	70,113,590	28,705	46,263	14,768	249,802,003	16,915	111,339	
431 - Carbon Steel	2,164	53,715,626	24,824	44,925	14,768	249,688,958	16,908	111,329	
432 - Stainless Steel	243	15,592,707	64,042	1,124	1	113,045	188,723	10	
433 - Other (Alloy Steel)	35	805,257	22,841	216	0	0	0	0	
440 - Bars	22,269	672,857,882	30,215	302,084	9,103	157,766,883	17,331	86,844	
441 - Carbon Steel	6,293	180,738,993	28,719	93,397	7,604	122,590,947	16,122	74,516	
442 - Stainless Steel	260	31,038,772	119,331	1,850	13	648,301	49,010	205	
443 - Other (Alloy Steel)	15,715	461,080,117	29,340	206,836	1,486	34,527,635	23,237	12,122	
450 - Wire Rods	144,396	2,425,116,515	16,795	751,787	1,402	29,192,155	20,818	14,292	
451 - Carbon Steel	57,927	929,433,742	16,045	323,621	1,039	19,559,887	18,834	13,371	
452 - Stainless Steel	3,472	222,410,870	64,058	30,921	1	1,747,580	1,708,289	55	
453 - Other (Alloy Steel)	82,997	1,273,271,903	15,341	397,246	363	7,884,688	21,739	867	
470 - Plates (>=3 mm.)	12,394	424,410,849	34,244	140,239	270	14,183,135	52,454	2,199	
471 - Carbon Steel	9,558	218,046,166	22,813	93,993	84	1,950,195	23,219	1,561	
472 - Stainless Steel	1,551	101,028,858	65,135	10,144	130	7,414,128	56,929	453	
473 - Other (Alloy Steel)	1,285	105,335,825	81,981	36,052	56	4,818,812	85,796	186	
480 - HR Coils / Sheets (236,859	4,120,545,701	17,397	1,585,776	2,843	143,627,651	50,527	18,185	
481 - Carbon Steels	87,912	1,195,773,098	13,602	578,737	213	4,748,468	22,335	9,813	
482 - Stainless Steels	24,953	1,115,856,243	44,719	143,084	2,585	136,407,894	52,764	3,981	
483 - Other (Alloy Steel)	106,860	1,441,137,132	13,486	498,281	25	1,878,233	76,097	4,257	
484 - Carbon Steels P&O	17,135	367,779,228	21,463	365,674	20	593,056	29,602	135	
500 - Cold-rolled Products	88,939	2,401,770,821	27,005	716,545	9,181	326,704,887	35,586	59,183	
510 - Cold-rolled Sheets & Strips	76,531	1,997,370,061	26,099	614,729	9,181	326,688,707	35,584	59,082	
511 - Carbon Steels	57,411	995,362,637	17,337	461,098	3,733	69,405,236	18,593	15,231	
512 - Stainless Steel	10,652	749,427,128	70,357	80,620	5,389	256,343,232	47,566	43,506	
513 - Other (Alloy Steel)	8,468	252,580,296	29,828	73,012	59	940,239	16,032	345	
520 - Cold-rolled Electrical Sheets	12,408	404,400,760	32,591	101,816	0	16,180	505,625	99	
600 - Coated Sheets & Strips	427,691	8,827,911,933	20,641	2,183,113	7,567	211,155,846	27,903	72,457	
610 - Galvanized Sheets	302,818	5,622,334,898	18,567	1,396,532	4,424	104,957,167	23,725	39,504	
611 - Hot Dip (CGI)	293,442	5,382,524,891	18,343	1,324,124	3,880	91,665,806	23,624	35,636	
612 - EGI	9,376	239,810,007	25,577	72,409	544	13,291,361	24,445	3,868	
620 - Tinplates / Tin free	30,995	777,714,221	25,092	199,219	126	9,120,906	72,103	2,827	
621 - Tinplates	18,454	463,003,864	25,089	131,234	109	6,813,209	62,730	2,762	
622 - Tin free	12,540	314,710,357	25,096	67,984	18	2,307,697	129,008	64	
630 - Zn-Al	8,256	184,863,147	22,392	38,651	285	8,614,269	30,274	3,260	
680 - Color Coated	46,143	1,268,767,034	27,496	284,754	1,902	67,694,983	35,601	14,241	
690 - Others	39,479	974,232,633	24,677	263,958	831	20,768,521	24,995	12,628	
700 - Pipes & Tubes (excl. pipe fittings)	46,860	2,312,334,615	49,346	289,972	12,952	561,390,393	43,344	146,527	
710 - Seamless	19,181	861,083,575	44,892	150,914	1,613	118,201,125	73,296	50,524	
720 - Welded	27,678	1,451,251,040	52,432	139,057	11,339	443,189,268	39,085	96,005	
800 - Cold-finished & Cold-formed Steels	24,410	1,092,612,607	44,761	172,033	9,336	321,249,628	34,411	89,256	
820 - Cold-formed Sections	585	34,295,253	58,659	3,500	770	24,165,105	31,398	4,591	
830 - Cold Draw n Bars	4,368	394,765,465	90,386	38,347	1,127	39,884,545	35,383	11,751	
831 - Carbon Steels	1,253	58,895,978	46,987	12,508	683	13,356,749	19,562	6,506	
832 - Stainless Steels	1,944	239,855,946	123,394	14,860	115	11,170,680	96,973	1,378	
833 - Other (Alloy Steel)	1,170	96,013,541	82,045	10,977	329	15,357,116	46,444	3,864	
840 - Steel Wires	19,458	663,551,889	34,102	130,187	7,439	257,199,978	34,576	72,912	
841 - Carbon Steels	15,434	409,061,978	26,503	98,220	4,858	147,011,629	30,261	38,486	
842 - Stainless Steels	650	93,793,628	144,355	5,501	423	54,433,364	128,811	4,047	
843 - Other (Alloy Steel)	3,374	160,696,283	47,630	26,467	2,158	55,754,985	25,837	30,379	
900 - Iron & Steel Scrap	114,678	1,015,320,293	8,854	767,195	20,813	595,840,384	28,628	173,642	
910 - Carbon Steel	95,280	756,721,126	7,942	531,833	4,216	47,762,631	11,330	80,298	
920 - Stainless Steel	5,900	17,015,958	23,224	30,365	16,280	543,157,589	33,363	88,310	
930 - Other Alloy Steel	12,654	116,190,375	9,182	103,221	260	4,215,298	16,184	4,681	
940 - Cast Iron	839	4,943,178	5,891	101,704	57	704,866	12,423	354	
950 - Other (Scrap)	5	449,656	85,162	73	0	0	0	0	

Source: Customs and ISIT Analysis

ข้อมูลในรายงาน สิ่งพิมพ์ และเว็บไซต์ที่ได้จัดทำขึ้นมาจากแหล่งข้อมูลที่ได้เชื่อถือได้ อย่างไรก็ตาม สถาบันเหล็กและเหล็กกล้าแห่งประเทศไทยไม่รับประกันความถูกต้อง ครบถ้วนและพอเพียงของข้อมูลเหล่านี้ ความเห็นหรือการคาดการณ์ใดๆ ต่อเหตุการณ์ในอนาคตอาจแตกต่างจากเหตุการณ์ที่จะเกิดขึ้นจริง นอกจากนี้ สถาบันเหล็กและเหล็กกล้าแห่งประเทศไทยขอสงวนสิทธิ์ในการเปลี่ยนแปลงและแก้ไขข้อมูล รวมถึงความเห็นและการประมาณการใดๆ โดยไม่ต้องแจ้งล่วงหน้า



ศูนย์ข้อมูลเชิงลึก อุตสาหกรรมเหล็กไทย

คำจำกัดความรับผิดชอบ

ข้อมูลในรายงาน สิ่งพิมพ์ และเว็บไซต์ที่ได้จัดทำขึ้นมาจากแหล่งข้อมูลที่เชื่อถือได้ อย่างไรก็ตาม สถาบันเหล็กและเหล็กกล้าแห่งประเทศไทยไม่รับประกันความถูกต้อง ครบถ้วนและพอเพียงของข้อมูลเหล่านี้ ความเห็นหรือการคาดการณ์ใดๆ ต่อเหตุการณ์ในอนาคตอาจแตกต่างจากเหตุการณ์ที่จะเกิดขึ้นจริง นอกจากนี้สถาบันเหล็กและเหล็กกล้าแห่งประเทศไทยขอสงวนสิทธิ์ในการเปลี่ยนแปลงและแก้ไขข้อมูล รวมถึงความเห็นและการประมาณการณใดๆ โดยไม่ต้องแจ้งล่วงหน้า

Disclaimer

The information in the above report, publication and website has been obtained from sources believed to be reliable. However, Iron & Steel Institute of Thailand does not guarantee the accuracy, adequacy or completeness of the information. Any opinions or forecasts regarding future events may differ from actual events or results. In addition, Iron & Steel Institute of Thailand reserves the right to make changes and corrections to the information, including any opinions or forecasts, at any time without notice.

ติดตามข้อมูลอุตสาหกรรมเหล็กเพิ่มเติมได้ที่



สถาบันเหล็กและเหล็กกล้าแห่งประเทศไทย
IRON AND STEEL INSTITUTE OF THAILAND

<https://www.isit.or.th>



ศูนย์ข้อมูลเชิงลึกอุตสาหกรรมเหล็กไทย
IRON & STEEL INTELLIGENCE UNIT

<https://www.iiu.isit.or.th>



ISIT.Thailand



ข้อมูลในรายงาน สิ่งพิมพ์ และเว็บไซต์ที่ได้จัดทำขึ้นมาจากแหล่งข้อมูลที่เชื่อถือได้ อย่างไรก็ตาม สถาบันเหล็กและเหล็กกล้าแห่งประเทศไทยไม่รับประกันความถูกต้อง ครบถ้วนและพอเพียงของข้อมูลเหล่านี้ ความเห็นหรือการคาดการณ์ใดๆ ต่อเหตุการณ์ในอนาคตอาจแตกต่างจากเหตุการณ์ที่จะเกิดขึ้นจริง นอกจากนี้สถาบันเหล็กและเหล็กกล้าแห่งประเทศไทยขอสงวนสิทธิ์ในการเปลี่ยนแปลงและแก้ไขข้อมูล รวมถึงความเห็นและการประมาณการณใดๆ โดยไม่ต้องแจ้งล่วงหน้า